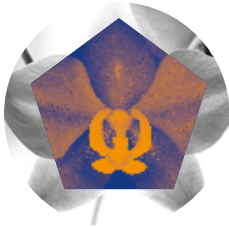




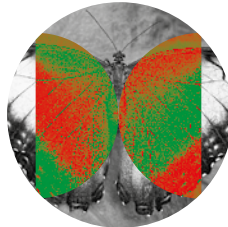
Rapport d'activités de la
Fédération valaisanne des centres SIPE

2021

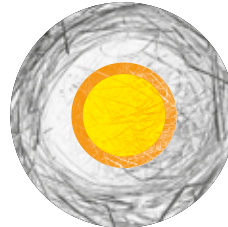
Sexualité - Information - Prévention - Education



SANTÉ
SEXUELLE



COUPLE
FAMILLE



GROSSESSE
MATERNITÉ
PATERNITÉ



ÉDUCATION EN
SANTÉ
SEXUELLE

Equipe administrative de la Fédération des centres SIPE



De gauche à droite: Zoé Leu (adjointe, chargée de projets) - Danièle Tissonnier (directrice)
Milena Fragnière-Cotter (secrétaire) - Marielle Schnider (comptable)

Sommaire

• Le mot de la Présidente	2
• Le mot de la Directrice	4
• 2021 en bref	5
• Statistiques	6
• La consultation en périnatalité – aide à la grossesse	10
• La consultation de couple	12
• Le conseil en santé sexuelle	16
• L'éducation en santé sexuelle	18
• Comptes annuels	20
• Bilan 2021	21
• Personnel du SIPE en 2021	22
• Remerciements	24

Le mot de la Présidente

Lors de la rédaction de l'éditorial du rapport annuel 2020, j'avais déjà ressenti une certaine lassitude face à la pandémie, pourtant je m'étais refusée à mettre l'accent sur cette thématique. Au regard de l'année 2021, ce n'est plus guère possible. L'évolution de la situation sanitaire, de plus en plus pesante, a eu un impact d'autant plus important sur le travail spécialisé du SIPE.

L'augmentation de la complexité des demandes de soutien et leur nombre qui demeure élevé, notamment dans le cadre de la consultation de couple, en est un signe indéniable: la crise présente dans la société a eu de fortes incidences dans l'espace privé des familles et des individus. La pandémie ne s'est pas seulement propagée par le biais du Coronavirus, mais elle a contaminé la vie de nombreuses personnes et a entraîné divers autres symptômes: chômage, difficultés scolaires, stress, haine sur la toile, discussions politiques de plus en plus houleuses, soucis financiers...

Nos centres de conseil sont particulièrement sollicités dans de telles situations. C'est donc avec d'autant plus d'engagement qu'au sein du Comité du SIPE nous avons soutenu les activités des collaborateurs-trices notamment en leur offrant un cadre de travail favorable. Ainsi, les centres de Sierre et de Monthey ont déménagé dans de nouveaux locaux et celui de Brig a été rénové. Quelques taux d'activités ont également été augmentés, en partie pour s'atteler à de nouveaux



projets qui sont présentés plus en détail dans ce rapport annuel. À la fin de l'année, la décision a été prise d'étendre le secteur de la consultation de couple, car les besoins ont fortement augmenté en automne. Je tiens à remercier mes collègues du Comité Directeur pour leur engagement enrichissant.

Par ailleurs, nous nous réjouissons de constater que notre collaboration avec le Département de la santé se poursuit de manière intensive et constructive sous la nouvelle direction de Mathias Reynard. Au nom du Comité, je profite de cette occasion pour remercier chaleureusement tous les partenaires des Départements de l'éducation et de la santé du canton du Valais pour leur précieuse collaboration!

Ainsi, nous pouvons avoir confiance en l'avenir.

Lucie Kniel-Fux

Présidente de la Fédération valaisanne
des centres SIPE



De gauche à droite : Josiane Mathieu – Astrid Mattig – Viviane Probst – Corinne Schwery – Natalie Rovina

Le mot de la Directrice



En 2021, pour notre structure : ça a déménagé ! Au propre et au figuré.

En ces temps chamboulés, le SIPE a bien entendu relevé les défis quotidiens lancés par les bénéficiaires ainsi que par le Canton du Valais et ses mandats. Dans nos quatre secteurs, les sollicitations n'ont pas manqué, toujours différentes au regard de l'intimité de chacune.

Grâce à la confiance soutenue de plusieurs Départements et Services de l'Etat, que nous remercions chaleureusement, le challenge plus spécifique de 2021 aura été la mise en place, en peu de temps, d'une prévention accrue des violences et des abus auprès des jeunes : de nouveaux programmes pour le personnel des structures de la petite enfance et de l'enfance (crèches et UAPE), une intervention originale dans toutes les classes de 4H et un programme de prévention des violences dès les premières relations amoureuses pour tous les élèves de la dernière année de scolarité obligatoire (*Sortir ensemble et se respecter*).

Et l'effet domino s'enclenche. Engagement de 5 nouvelles collaboratrices. Accueil, motivation, craintes, enthousiasme, fatigue, succès. Formations continues, groupes de travail, échanges. Créations de programmes originaux. Adaptations, dans certains processus plus techniques aussi. Nouveaux partenariats (structures, équipes externe). Charge administrative. Locaux trop

petits : et alors, en effet, ça déménage : Sierre, Monthey, Brig à rénover, solutions à planifier pour Sion et l'équipe administrative.

Et alors, on nous sollicite davantage pour des thématiques encore nouvelles ou toujours d'actualité : l'arrivée des règles et son programme *Rougir sang gêne*, l'intimité en avançant en âge (Altersexualität), sexualité et handicap, lutte contre les discriminations (notamment liées aux personnes LGBTIQ+ et aux familles arc-en-ciel). Et toujours les questions de plus en plus complexes, tant on est perplexes en temps de crise, autour de la périnatalité ou du couple : en climat stressant, l'effet domino sur les besoins est assurément présent. Le SIPE aussi.

Merci à celles et ceux qui contribuent de près ou de loin à l'aide apportée à toutes les personnes qui en sollicitent pour leurs questions intimes. Discrètement. C'est si personnel. Et si important.

Danièle Tissonnier

Directrice de la Fédération valaisanne des centres SIPE

2021 en bref

Nombre de bénéficiaires

Consultation de couple



Consultation en périnatalité Aide à la grossesse



Consultation en santé sexuelle



Education en santé sexuelle



TOTAL du nombre de bénéficiaires



- Un Comité Directeur composé de 9 membres (4 séances).
- 36 collaborateur·trice·s pour 21,2 EPT (équivalents plein temps) pour plus de 35'900 bénéficiaires.
- Un coût de fonctionnement de 2'357'494 francs pour un budget de 2'430'000 francs.

Statistiques

Consultation en périnatalité – Aide à la grossesse	2019	2020	2021
<i>Consultations</i>	1'696	2'199	1'936
Situations en consultation (avec dossier)	645	559	549
Bénéficiaires d'entretien bref sans dossier et divers	285	297	356
Bénéficiaires d'entretien en réseau avec des professionnel-le-s	748	720	555
Total	1'678	1'576	1'460

Aide à la grossesse	2019	2020	2021
Nombre de bénéficiaires de l'aide financière (sur les 549 situations de 2021)	244	250	245
Aides financières en francs	205'800	324'899	290'675
Moyenne d'aide par situation en francs	843	1'299	1'186
Dons de fondations privées ¹ redistribués en francs	68'675	77'643	73'298

¹ Notamment SOS Enfants de Chez Nous, Fondation Gialdini, Fonds de solidarité pour la mère et l'enfant, Secours d'Hiver, Fondation Annette et Léonard Gianadda, Fondation valaisanne Pape François, Fondation sociale de la ville de Martigny, Santé sexuelle Suisse, Croix-Rouge Valais, Société suisse d'utilité publique, Fonds Mimosa, SOS Futures mères, Ja zum Leben, Nachbar in Not : un grand MERCI aux institutions qui soutiennent les familles pour leur collaboration.

Consultation de couple	2019	2020	2021
<i>Situations</i>	279	298	291
Bénéficiaires (estimation)	480	566	516
Consultations avec couple	535	625	539
Consultations avec femme seule	204	191	254
Consultations avec homme seul	168	86	97
Consultations avec famille	21	42	25
Consultations (total)	928	944	915

Consultation en santé sexuelle	2019	2020	2021
<i>Consultations (dossiers)</i>	2'687	2'707	2'985
Situations en consultation (avec dossier)	1'319	1'208	1'282
Bénéficiaires de test IST	934	885	1'007
<i>Dont bénéficiaires d'un test HIV</i>	(827)	(790)	(905)
Bénéficiaires d'entretien bref sans dossier	2'411	2'159	2'525
Bénéficiaires d'entretien en réseau avec des professionnel-le-s	1'127	967	900
Bénéficiaires autres motifs (orientation, recherche, média, animation...)	869	393	525
Bénéficiaires d'une animation FESTIF (estimation)	6'000	0	1'500
Réponses écrites CIAO et ONTECOUTE ¹	131	165	134
Hôpital bénéficiaires d'un entretien post-partum	2'481	1'914	2'880
Hôpital bénéficiaires d'un entretien IG	436	457	509
Hôpital bénéficiaires d'un autre entretien et réseau	855	468	217
Total des bénéficiaires	16'563	8'616	11'479

¹ Cette nouvelle plateforme en ligne a été ouverte en 2021. Elle s'adresse aux jeunes entre 18 et 25 ans.

Statistiques

Education en santé sexuelle	2019	2020	2021
Elèves de 2H	2'587	2'429	2'798
Elèves de 4H ¹	-	-	2'107
Elèves de 6H-8H	6'661	6'113	6'327
Elèves de 10CO	3'587	3'652	3'437
Elèves de 11 ^e ²	-	-	1'953
Elèves de l'enseignement spécialisé	303	195	171
Elèves de la scolarité obligatoire autre	865	595	863
Elèves du secondaire II	2'877	2'376	3'713
Elèves d'une école de niveau tertiaire	675	294	309
Parents (soirées d'informations)	567	191	536
Personnel des structures d'accueil de l'enfance ³	-	-	223
Groupes de jeunes ⁴	-	-	56
Total	18'122	15'845	22'493

¹ Dès l'année scolaire 2021-2022, une nouvelle intervention obligatoire en 4H a lieu dans tout le Valais.

² Dès l'année scolaire 2021-2022, l'atelier d'impulsion « Sortir ensemble et se respecter » et le programme de sensibilisation « Herzsprung » sont dispensés aux élèves de 11^e année.

³ Dès 2021, le SIPE organise des formations continues adressées aux professionnel·le·s de l'enfance et de la petite enfance.

⁴ Dès 2021, le SIPE organise des ateliers hors du temps scolaire liés à la prévention relative à la santé sexuelle.



De gauche à droite : Claude Rey - Imelda Steger - Jocelyne Duc Schveri - Judith Zumstein
Anne Dubuis - Fabienne Bitschnau - Emmanuelle Moos - Sonia Savioz



La consultation en périnatalité - aide à la grossesse

Dès le 1^{er} janvier 2021, les pères ont droit à 14 jours de congé paternité, soit 80% du salaire en allocations pertes de gains (APG), à prendre dans les 6 premiers mois de vie de l'enfant. Pour les parents qui visent une équité dans la présence auprès de leur enfant dès sa naissance, c'est un premier pas. Toutefois, faire valoir ce congé en période de pandémie a mis à mal le budget de certaines familles. Des pères ont alors renoncé à ce droit afin de préserver le 100% du salaire d'un des deux parents et ainsi assurer le minimum vital de la famille.

Les réductions du temps de travail auxquelles ont été soumis notamment les employé·e·s des secteurs d'activité tels que le tourisme, la restauration, la culture ont fragilisé les ressources des familles. Les moyens matériels nécessaires à l'éducation d'un enfant ont été impactés. Les perspectives incertaines ont aussi provoqué des inquiétudes très éprouvantes. En complément de l'aide à la grossesse des Centres SIPE, des fondations privées ont été sollicitées de nombreuses fois pour une aide ponctuelle, à hauteur d'environ 121'000 francs (sommes sollicitées par le SIPE parfois octroyées directement aux bénéficiaires). Leur soutien a permis de mieux couvrir les besoins élémentaires des enfants. La décision du Conseil d'Etat d'augmenter l'accessibilité à l'allocation ménage du fonds cantonal pour la famille a été une bonne nouvelle pour nombre de familles rencontrées.

A travers les consultations des centres SIPE, nous constatons que les enfants issus d'une union de parents non mariés sont parfois prétérités quant aux moyens de subsistance. En effet, si les parents vivent séparés et qu'un des deux ne contribue pas à la couverture des besoins vitaux de son enfant, l'autre parent n'a aucun moyen de l'y contraindre. Seule une convention d'entretien établie par les parents et approuvée par l'autorité de protection de l'enfant permettra de faire valoir les droits de l'enfant. Il en va de même pour qu'ils puissent bénéficier de certaines aides publiques. Pour élaborer une convention d'entretien, il est vivement conseillé de s'adresser à un·e juriste. Bien souvent, les parents n'ont pas les moyens de s'acquitter des coûts inhérents à ce travail. Cette situation est problématique, car elle impacte directement les enfants et leur développement, et ce justement dans des situations économiques déjà précaires. En Suisse, un enfant sur cinq naît de parents non mariés et peut donc potentiellement être concerné par cette inégalité.

Le saviez-vous ?

- Dès le 1^{er} juillet 2021, le congé maternité peut être prolongé en cas d'hospitalisation d'au moins deux semaines du nouveau-né. La prolongation est de maximum 8 semaines ou 56 jours.
- Le droit aux réductions de primes caisse maladie (subsides) se base sur la situation familiale de l'année précédente. Ce droit peut être réévalué dès le début du mois de la naissance ou de l'adoption d'un enfant.
- Une brochure juridique spécifique aux thématiques liées à l'arrivée d'un enfant est distribuée aux bénéficiaires durant les entretiens.

« Avec le père de mon enfant à naître, nous avons le projet de nous marier et de vivre ensemble. En cette période de pandémie, il a fallu de la patience pour qu'il puisse nous rejoindre depuis la France. Notre enfant avait dix mois lorsque notre projet de famille s'est concrétisé. Votre soutien durant cette période et face aux nombreuses démarches a été très apprécié. »

Femme, 25 ans

« Mon patron m'avait proposé de renoncer à la dernière année d'apprentissage pour m'occuper de mon enfant et de reprendre ma formation plus tard. Grâce aux informations reçues au Centre SIPE, j'ai pu faire valoir mes droits et terminer ma formation. Maintenant j'ai mon CFC, ce qui me permet d'avoir un poste d'employée. »

Femme, 20 ans

Chiffres clés

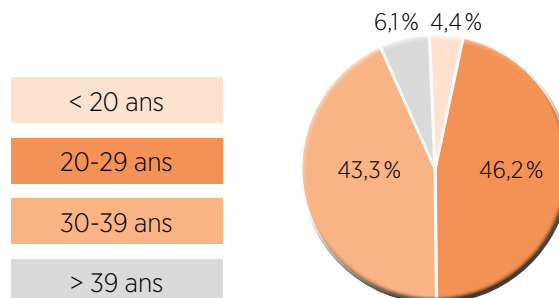
290'675 francs

Fonds d'aide à la grossesse

73'298 francs

Aides financières (transitant par le SIPE) octroyées par des fonds privés

Pourcentage des bénéficiaires des consultations répartis par âge :





La consultation de couple

Les consultations et thérapies de couple représentent cette année encore la majorité des suivis que les conseillères conjugales ont effectués. Cependant, les difficultés au sein du couple amènent également des familles ou des personnes seules à consulter. Que ce soit en individuel, en famille (dans toutes ses configurations actuelles) ou en couple, tous les dispositifs thérapeutiques ont pour point commun de traiter la souffrance ressentie dans les diverses formes de liens qui unissent des partenaires, des parents avec leurs enfants, des fratries, des générations, etc. Lorsque ces liens sont conflictuels, leur accorder de l'attention permet d'apaiser bien des situations.

Dans la thérapie de couple, le travail sur les interactions entre les partenaires repose entre autres, de façon plus ou moins directe, sur la sexualité du couple. Souvent l'absence de relations sexuelles provoque des tensions et des conflits autour des frustrations et du manque d'intimité et de tendresse. Les difficultés en lien avec la parentalité et l'éducation des enfants est également l'une des thématiques fréquentes amenant un couple à consulter. Dans ce cas, le couple sexualisé n'est pas au centre, mais une insatisfaction sous-jacente pourra être abordée à un moment ou à un autre car souvent le couple s'est perdu de vue : l'espace pour soi et pour le couple n'a pas été préservé. Ainsi fréquemment, les jeunes parents constatent que leur couple n'est plus au

centre. Entre le manque de temps et la grande fatigue, il est parfois compliqué de se retrouver.

Dans les entretiens familiaux, on s'intéresse à chacun des membres de la famille et aux liens entre eux. Leur manière d'interagir et de communiquer les uns avec les autres est également importante. Pour permettre aux membres de la famille de mieux se comprendre, on explore ensemble l'histoire des parents, de la famille, des enfants... Ceci est souvent très éclairant pour chacun-e.

« À l'arrivée de notre deuxième enfant, les frustrations se sont accumulées. J'ai recommencé à travailler à temps plein. Malgré mes efforts, je sentais que je décevais ma compagne. C'était vraiment difficile à vivre. Elle était débordée par les tâches quotidiennes et se sentait enfermée dans son rôle de mère au foyer. Grâce à l'aide d'une thérapeute conjugale, nous avons pris le temps d'exprimer et de comprendre nos frustrations et nos peurs. Nous avons réussi à valoriser la belle équipe que nous formons malgré les difficultés. »

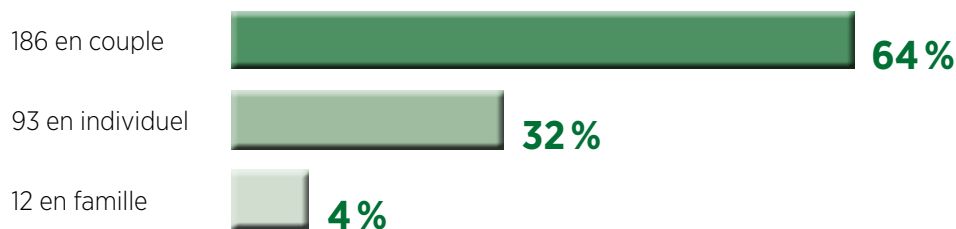
Couple avec de jeunes enfants

Le saviez-vous ?

- Nous proposons des consultations individuelles et de couple à toutes les étapes de la vie de couple pour les personnes de tout genre, confession, culture et statut social.
- Et nous accueillons toutes les formes de familles (nucléaires, recomposées, monoparentales, arc-en-ciel).
- Les entretiens de famille sont bigénérationnels. Les enfants participent en présence d'au minimum l'un des parents. Le travail thérapeutique se centre sur le bien-être et les difficultés de chacun et chacune ainsi que sur les liens entre les différents membres de la famille.

Chiffres clés

Nombre de situations : 291



- **Nombre de couples ou de personnes avec des enfants :** 219
- **Nombre de situations d'information** (une seule consultation, gratuite) : 107
- **Nombre de situations suivies** (entre 2 et 10 consultations) : 176
- **Nombre de thérapies** (> 10 consultations) : 8



De gauche à droite : Claude Rey – Marco Beney – Véronique Eckert – Anne-Marie Nendaz – Estelle Vuignier
Anne Dubuis – Edith Schupbach – Jacqueline Fellay Jordan – Jocelyne Duc Schveri
Corinne Eggs Milhit



De gauche à droite : Dominique Bruchez - Anne Remy Tritz - Mélanie Jessner - Mafalda Bellotto Veuthey
Isabelle Tschopp - Hélène Dini
Manque Gisèle Olmi.



Le conseil en santé sexuelle

Le centres SIPE fournissent des prestations conséquentes en matière de santé sexuelle à l'Hôpital de Sion et à l'Hôpital Riviera-Chablais (Rennaz). La part des bénéficiaires de toutes les consultations en santé sexuelle dans le canton du Valais s'élevait à 23% en 2019, même à 33% en 2020 pendant la pandémie et à 31% en 2021.

Qui bénéficie de ces prestations en milieu hospitalier ?

- Les accouchées et leur partenaire: les conseillères visitent plus de 60% des femmes qui viennent d'accoucher ceci pour un entretien d'information sur la contraception et la sexualité dans le post-partum ainsi que sur les différentes aides possibles du réseau de la périnatalité.
- Les personnes concernées par une grossesse non prévue peuvent rencontrer une conseillère pour élaborer les suites envisageables.
- Les femmes et couples ayant une grossesse désirée mais arrêtée (perte de grossesse): les conseillères proposent des entretiens pour les aider à traverser cette expérience souvent difficile.
- Les soignant-e-s, par collaboration pluridisciplinaire sur la thématique sexualité et cancer: des infirmières ont été sensibilisé-e-s à l'importance de questionner et d'aborder les répercussions des traitements oncologiques sur l'intimité, sur les relations affectives et sexuelles du/de la patient-e et de son ou sa partenaire.

Un travail de collaboration interdisciplinaire avec les médecins, les sage-femmes, les infirmières et infirmiers des services de gynécologie et obstétrique permet d'associer les compétences de chacun-e pour une prise en soin optimisée des femmes et des couples. Actuellement, la région du Haut-Valais est encore exclue de cette offre. Mais la longue histoire des centres SIPE en Valais, qui se sont heurtés à beaucoup de résistances au début de leur existence, nous a montré que le temps pourrait œuvrer en faveur d'un accès équitable de toutes et tous à toutes les prestations en santé sexuelle.

« Au SIPE, nous avons été accompagnés dans notre désir d'enfant et nos difficultés de fertilité. Les contraintes devenant trop difficiles, nous avons décidé de nous arrêter. Nous avons besoin de ce cheminement pour accepter la situation. Maintenant, nous pouvons passer à autre chose et profiter de ce que la vie nous a déjà donné même si ce n'est pas sans regrets... ».

Couple, 42 ans et 39 ans

Le saviez-vous ?

- À l'hôpital, les bénéficiaires ne s'attendent pas à recevoir une prestation de la consultation en santé sexuelle, les femmes ou les couples n'ont en principe pas une demande au préalable comme dans les centres. Les conseillères doivent donc se montrer pertinentes et utiles quand elles proposent leurs prestations et s'attendre parfois à des résistances.

« Je vivais de la violence dans mon couple. J'ai fait appel au SIPE et cela a été un point de pivot majeur dans ma vie. Vous avez remis mon expérience, mes sentiments, mes émotions au centre, avec justesse. Merci pour votre empathie, votre écoute et votre calme. »

Femme, 27 ans

« Je n'ai plus envie de souffrir ou d'avoir des regrets par rapport à mon interruption de grossesse. J'ai eu la force de surmonter cette épreuve et je peux en être fière. Je vous serai toujours reconnaissante de m'avoir aidée, conseillée et épaulée durant ce moment compliqué. Je dois maintenant trouver de nouvelles habitudes et de nouveaux repères. »

Femme, 21 ans

Chiffres clés

Dépistages des infections sexuellement transmissibles (IST)

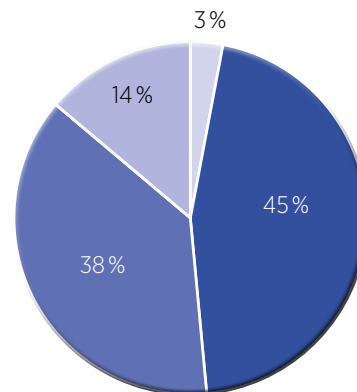
Dans les centres SIPE, il est possible d'effectuer des tests de dépistages anonymes du VIH ou d'autres IST. En 2021, voici la proportion des tests effectués pour 1007 bénéficiaires concerné-e-s :

VIH : 905

Chlamydia et
Gonorrhée : 750

Syphilis : 269

Hépatite C : 62



L'éducation en santé sexuelle

En matière de santé sexuelle, on n'a jamais fini d'apprendre, d'informer et d'éduquer. Dans le cadre du renforcement du dispositif cantonal de prévention des violences et des abus sexuels sur les enfants et les jeunes, le SIPE a été mandaté par le Département de la Sécurité, des Institutions et du Sport et le Service de l'Enseignement pour la mise en œuvre de nouvelles interventions dès 2021.

En 4H, un nouveau cours de deux périodes vise à renforcer les réflexes de prudence et les connaissances des élèves, à les sensibiliser sur de bons réflexes à acquérir face aux nouveaux médias et à développer le respect mutuel. Ces objectifs sont intégrés dans « Les aventures de Julie », une histoire formatrice racontée par les éducateur·trice·s et illustrée par Gabriel Giger. Des soirées destinées aux parents ont été organisées pour présenter ce nouveau programme.

En 11^e année, le SIPE dispense l'atelier « Sortir ensemble et se respecter » sur quatre périodes consécutives. Il est axé sur la prévention des violences dès les premières relations affectives et amoureuses. Les jeunes sont amené·e·s à définir leurs attentes dans une relation, à repérer les comportements blessants ou abusifs, de soi-même et des autres, à cibler les ressources, à prendre conscience des risques d'abus sur les réseaux sociaux, etc.

Dans le domaine de la petite enfance et de l'enfance, l'objectif est de développer des outils pédagogiques et de renforcer les connaissances des professionnel·le·s et des parents concernant la prévention des abus et l'éducation à la santé sexuelle dès le plus jeune âge. Le SIPE propose désormais différentes interventions :

- « Emotions, intimité et sexualité : comment accompagner les enfants dans leur développement ? » : une formation continue pour les équipes de professionnel·le·s de l'enfance et la petite enfance.
- Des ateliers parents et des cafés parents-enfants animés par un·e spécialiste en santé sexuelle pour parler des émotions, de l'intimité et du développement psychosexuel des enfants.

« Votre intervention dans la classe de mon fils en 6H a permis une discussion très intéressante le soir à la maison. Vous avez réussi à parler de sujets qu'on ne sait pas toujours par quel bout prendre avec nos enfants. Merci ! »

Un papa

« Le SIPE est un soutien précieux lorsque des situations délicates et compliquées se présentent à nous. Merci pour votre disponibilité, votre écoute, vos conseils et votre bienveillance. C'est une chance inouïe de pouvoir collaborer dans de telles conditions. »

Une directrice adjointe

Le saviez-vous ?

- Pour l'atelier «Sortir ensemble et se respecter», l'équipe de l'éducation en santé sexuelle collabore avec des personnes externes formées à ce programme d'intervention. Dans la mesure du possible, le cours est donné par un duo homme-femme.
- La sexualité n'a pas de frontière. En octobre, au foyer pour candidat·e·s réfugié·e·s à St-Gingolph, une intervention pour les enfants de 5H à 10CO ainsi qu'une rencontre avec les parents concernés ont été organisées avec le soutien précieux d'une équipe de traducteur·trice·s



Les aventures de Julie (4H)

Certaines images choquantes ou violentes sont malheureusement facile d'accès. Il est important d'ouvrir le dialogue à ce propos pour que les enfants aient quelqu'un à qui en parler.

Chiffres clés

294

interventions en 4H

468

interventions en 11^e (11CO, 1^{er} du collège, classes de préapprentissage)

56

personnes ont participé aux ateliers *Rougir sang gêne* (ateliers permettant de comprendre et de vivre plus positivement l'arrivée des règles).

223

professionnel·le·s de la petite enfance et de l'enfance ont suivi la formation continue «Emotions, intimité et sexualité : comment accompagner les enfants dans leur développement ?».

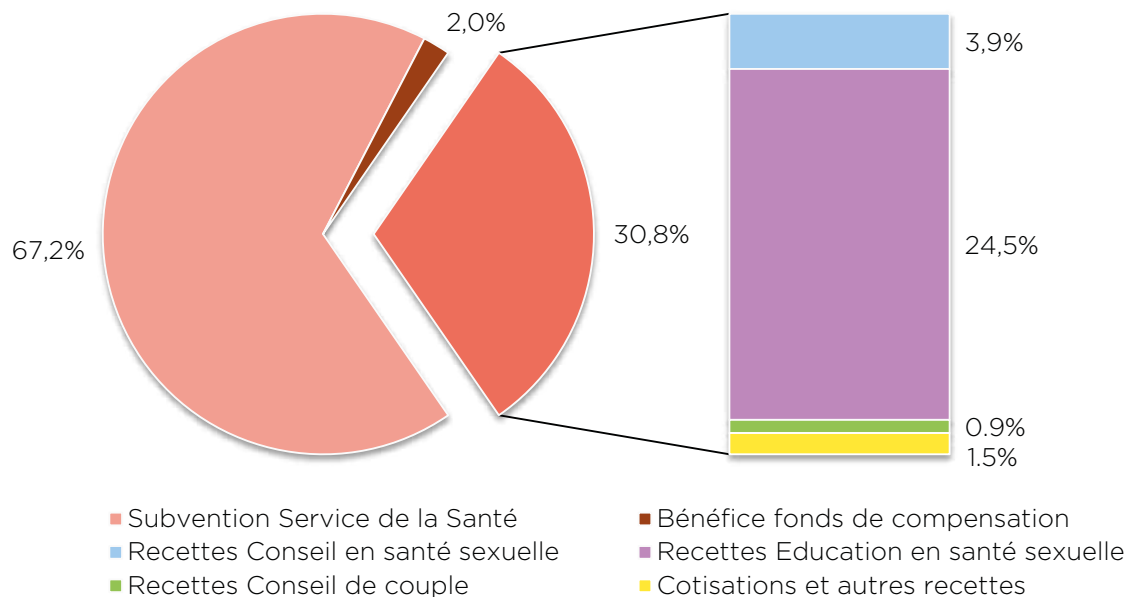
Comptes annuels

	2021	2020
Frais de personnel	2'814'090	2'366'202
Locations et charges	126'465	121'486
Frais administratifs et de gestion	230'455	149'929
Aide à la grossesse	290'675	324'899
Amortissements	7'275	5'777
TOTAL des CHARGES	3'468'960	2'968'293
Recettes du conseil en santé sexuelle	139'238	104'005
Recettes de l'éducation en santé sexuelle	885'398	320'220
Recettes du conseil de couple	33'192	34'715
Cotisations des communes et membres	41'370	35'030
Autres recettes	12'267	12'357
TOTAL des RECETTES	1'111'466	506'326
Résultat de l'exercice	2'357'494	2'461'967
Subvention cantonale DSSC	2'430'000	2'400'000
Financement propre	-72'506	61'967

Financement SIPE

Bilan 2021

ACTIF		PASSIF	
Liquidités	-84'707	Fonds de tiers	80'059
Débiteurs	488'012	./. Résultat 2017-2020	+36'299
Matériel médical	7'985	./. Résultat 2021	+72'506
Actifs transitoires	9'027		188'864
Actifs immobilisés	11'938	Dons	26'517
Compte de virement	807	Passifs transitoires	179'598
		Réserves	38'083
TOTAL	433'062	TOTAL	433'062



Personnel du SIPE en 2021

Administration

- Danièle Tissonnier Directrice
- Zoé Leu Adjointe, chargée de projets
- Marielle Schnider Comptable
- Milena Fragnière-Cotter Secrétaire
- Cathy Ruga Secrétaire en éducation

Conseillères de couple

- Anne Dubuis Sion, Sierre
- Astrid Mattig Brig
- Gisèle Olmi Monthey, Martigny

Conseillères en santé sexuelle

- Mafalda Bellotto Veuthey Martigny
- Fabienne Bitschnau Sierre
- Hélène Dini Martigny
- Véronique Eckert Sion
- Jacqueline Fellay Jordan Sion
- Manuelle Fracheboud Mottet Monthey
- Josiane Mathieu Brig
- Anne-Marie Nendaz Sion
- Virginie Portner Monthey
- Claude Rey Sierre, Monthey
- Livia Maesano Brig (jusqu'en novembre)
- Corinne Schwery Brig
- Katia Soares Monthey
- Imelda Steger Sierre

Assistantes sociales en périnatalité

- Aferdita Bogiqi Monthey
- Corinne Eggs Milhit Sion
- Emmanuelle Moos Sierre
- Livia Maesano Brig (jusqu'en novembre)
- Isabelle Tschopp Martigny

Educateur-trice-s en santé sexuelle

- Marco Beney Sion
- Dominique Bruchez Martigny
- *Nathalie Chatton Monthey
- Hélène Dini Martigny
- *Mélanie Jessner Martigny
- Josiane Mathieu Brig
- Viviane Probst Brig
- Anne Remy Tritz Martigny
- Claude Rey Sion
- *Natalie Rovina Brig
- Sonia Savioz Sierre, Monthey
- Edith Schupbach Sion
- Corinne Schwery Brig
- *Estelle Vuignier Sion
- *Judith Zumstein Sierre

Personnel d'entretien

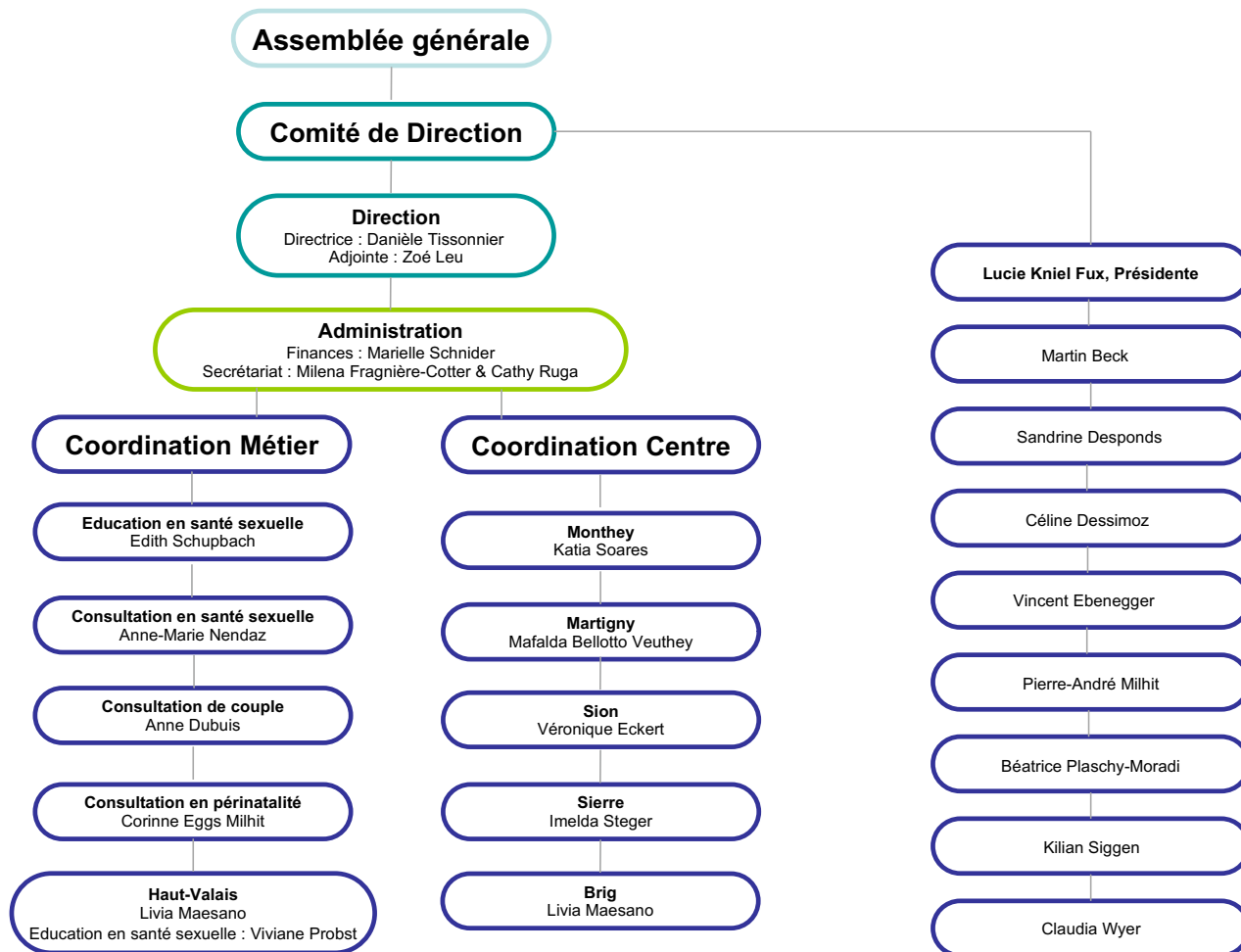
- Maria Anjelina Oliveira Silva, Monthey
- Mirishah Elezaj, Martigny
- Le personnel de l'entreprise la Fourmi Balata, Sion
- *Fatima Korde, Sierre
- Brigitte Zurkinden-Valsecchi, Brig

Stagiaire

- Jocelyne Duc Schweri
(conseil de couple, responsable: Anne Dubuis)

*Nouvelles collaboratrices

Organigramme 2021



Remerciements

La Fédération valaisanne des centres SIPE remercie tous les partenaires du large et précieux réseau professionnel, en particulier chaque personne de contact des institutions suivantes :

- Le Département de la santé, des affaires sociales et de la culture (DSSC)
- Le Département de l'économie et de la formation (DEF)
- Le Service de la santé publique
- L'Office du médecin cantonal
- Le Service de l'enseignement
- Le Service de la formation professionnelle
- Le Service de l'action sociale
- Le Service de la jeunesse
- L'Office de l'asile
- L'Office cantonal de l'égalité et de la famille
- Les Directions des écoles et des institutions, les enseignant·e·s, les médiateur·trice·s scolaires et les éducateur·trice·s
- Les Hautes écoles de Santé et de Travail Social HES-SO Valais Wallis, la Haute Ecole Pédagogique
- L'institut central des hôpitaux (ICH)
- Les hôpitaux du Valais et Riviera-Chablais, notamment leur département de gynécologie et obstétrique
- Les gynécologues, médecins de famille, psychiatres et autres médecins partenaires
- Les Antennes SIDA du Valais et l'Aide suisse contre le SIDA
- L'association Alpagai
- SANTÉ SEXUELLE Suisse
- La Fondation PROFA
- La Commission Cantonale de la promotion de la santé (CCPS)
- Promotion Santé Valais (PSV)
- Le Tribunal des mineurs
- Les centres médicaux sociaux
- La ligue valaisanne contre le cancer
- Les Fondations privées qui répondent à nos appels de dons pour l'aide à la grossesse
- Les Villes sites des centres de consultation SIPE (Monthey-Martigny-Sion-Sierre-Brig)
- Les Communes membres de la Fédération
- Les membres du SIPE
- Les institutions, associations et entreprises partenaires



De gauche à droite : Katia Soares – Claude Rey – Manuelle Fracheboud Mottet – Aferdita Bogiqi – Cathy Ruga
Sonia Savioz
Manquent Nathalie Chatton, Gisèle Olmi et Virginie Portner.

CENTRES DE CONSULTATION - BERATUNGSZENTREN

Monthey	Rue du Pont 5	024 471 00 13
Martigny	Av. de la Gare 38	027 722 66 80
Sion	Rue de l'Industrie 10	027 323 46 48
Sierre	Rue Rainer Maria Rilke 4	027 455 58 18
Brig	Matzenweg 2	027 923 93 13

DIRECTION - VERWALTUNG

Sion Av. des Mayennets 12 027 327 28 47



@sipe_vs_fr



@sipe-vs-fr