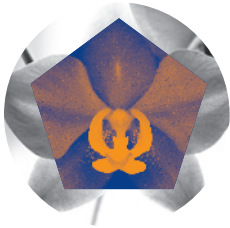




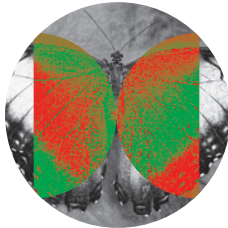
Rapport d'activités de la
Fédération valaisanne des centres SIPE

2022

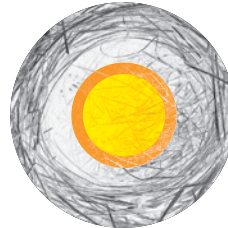
Sexualité - Information - Prévention - Education



SANTÉ
SEXUELLE



COUPLE
FAMILLE



GROSSESSE
MATERNITÉ
PATERNITÉ



ÉDUCATION EN
SANTÉ
SEXUELLE

Equipe administrative de la Fédération des centres SIPE



De gauche à droite: Danièle Tissonnier (directrice) – Zoé Leu (adjointe, chargée de projets)
Milena Fragnière-Cotter (secrétaire) – Marielle Schnider (comptable)

Sommaire

| | |
|---|----|
| • Le mot de la Présidente | 2 |
| • Le mot de la Directrice | 4 |
| • 2022 en bref | 5 |
| • Statistiques | 6 |
| • La consultation en périnatalité – aide à la grossesse | 10 |
| • La consultation de couple | 12 |
| • Le conseil en santé sexuelle | 16 |
| • L'éducation en santé sexuelle | 18 |
| • Comptes annuels | 20 |
| • Bilan 2022 | 21 |
| • Personnel du SIPE en 2022 | 22 |
| • Remerciements | 24 |



Le mot de la Présidente

Il y a un an, en écrivant l'éditorial du rapport annuel 2021, j'avais l'espoir qu'avec l'essoufflement de la pandémie de coronavirus, un nouvel élan de la société entraînerait une spirale positive.

Cet espoir ne s'est malheureusement pas concrétisé. Le déclenchement de la guerre en Ukraine a marqué les esprits. La souffrance des personnes en zone de guerre ou en fuite, les bouleversements qui en résultent en Europe, mais aussi les conséquences mondiales, nous donnent un sentiment d'impuissance et de désolation. Les flux migratoires, la diminution des ressources, le dérèglement climatique, l'effritement des démocraties: quel est le rapport avec le travail du SIPE? De nombreux. En effet, le personnel de notre institution ressent les incertitudes et les craintes des bénéficiaires. Les demandes dans le domaine du conseil de couple ont continué à augmenter, les nouvelles familles sont sous pression financière, les jeunes montrent leurs incertitudes.

De plus, on observe dans le monde entier un climat social qui menace les acquis de la santé sexuelle et des droits des femmes. En juin 2022, la Cour suprême des États-Unis a décidé qu'il n'existait pas de droit constitutionnel à l'avortement. Depuis, les possibilités d'interruption de grossesse ont été massivement restreintes dans de nombreux États américains. En Suisse aussi, des mouvements politiques s'activent pour imposer aux femmes de nouvelles contraintes et rendre l'interruption



de grossesse plus difficile. Des signatures sont actuellement récoltées pour deux initiatives dans ce sens. En tant qu'association professionnelle liée à la thématique de la santé sexuelle, nous défendrons comme toujours le droit à l'autodétermination.

Par ailleurs et sans transition, vers la fin de l'année 2022, notre directrice de longue date a été nommée cheffe du Service de la santé publique par le Conseil d'Etat! Un futur départ qui nous a surpris-e-s et que nous regrettons. Mais nous nous réjouissons également pour Danièle Tissonnier et nous percevons cette nomination comme une reconnaissance du travail de haute qualité du SIPE.

Enfin, je tiens à remercier mes collègues du comité directeur pour leur excellente collaboration, ainsi que l'ensemble du personnel du SIPE pour son engagement. Un grand merci également à tous les partenaires des Départements de la formation et de la santé du canton du Valais pour leur soutien à notre travail!

Lucie Kniel-Fux

Présidente de la Fédération valaisanne
des centres SIPE



Melanie Kuonen-Imboden – Tamara Croft – Viviane Probst
Astrid Mattig – Josiane Mathieu – Corinne Schwery – Natalie Rovina

Le mot de la Directrice

2022, une année dans la continuité, et dans le changement

Les quatre secteurs du SIPE sont toujours bien sollicités. Les situations inquiètent parfois, car elles semblent de plus en plus complexes, envoyées fréquemment par notre réseau professionnel qui se densifie. Souvent tout de même, les bénéficiaires viennent directement puisque nos prestations sont de plus en plus connues tant pour la santé sexuelle (conseil et éducation) que pour la périnatalité ou le conseil de couple/famille. Nous pouvons constater en effet que pour les situations sereines ou pour des questions de connaissances pures, les personnes se renseignent par elles-mêmes, sur internet ou par leurs proches. Lors de situations complexes, elles cherchent de l'aide au SIPE.

En ce qui concerne les nouveautés de 2022, on peut citer en vrac :

- la collaboration accrue à l'hôpital de Sion, tous les matins de la semaine, pour les informations aux accouchées liées à la contraception ou le suivi de situations d'ambivalence ou d'interruption de grossesse,
- le déménagement des bureaux administratifs de la Fédération puis celui du centre de Martigny,
- une matinée cantonale de formation sur la thématique des personnes LGBTIQ avec et pour notre réseau professionnel,



- la mise en place de statistiques plus attentives à tout le travail de réseau et à l'aide apportée aux personnes concernées par des violences, sexuelles notamment,
- la collaboration avec le réseau local lors de la mise en place du projet « Phare Ouest » proposant des prestations décentralisées à l'entrée de la ville de Sierre,
- des sondages de satisfaction pour connaître mieux encore les retours des élèves sur nos prestations dans les classes,
- deux conférences d'Emilie Gélinas sur la pornographie pour les parents et le monde éducatif,
- le développement du projet « petite enfance » avec la collaboration d'une bibliothèque pour accéder aux parents et à leurs jeunes enfants,
- ... et l'annonce de mon futur départ au printemps 2023 afin de laisser une place à des idées nouvelles.

Je saisis cette occasion pour exprimer un immense MERCI à toutes et tous pour ces 9 années de fructueuses collaborations qui m'ont apporté une constante satisfaction et le sourire au travail. Quelle chance!

Danièle Tissonnier

Directrice de la Fédération valaisanne
des centres SIPE

2022 en bref

Nombre de bénéficiaires

Consultation de couple



Consultation en périnatalité Aide à la grossesse



Consultation en santé sexuelle



Education en santé sexuelle



TOTAL du nombre de bénéficiaires



- Un Comité Directeur composé de 9 membres (4 séances).
- 38 collaborateur·trice·s pour 22,4 EPT (équivalents plein temps) pour presque 42'500 bénéficiaires.
- Un coût de fonctionnement de 2'640'398 francs pour un budget de 2'500'000 francs.

Statistiques

| Consultation en périnatalité – Aide à la grossesse | 2020 | 2021 | 2022 |
|---|--------------|--------------|--------------|
| <i>Consultations</i> | 2'199 | 1'936 | 2'690 |
| Situations en consultation (avec dossier) | 559 | 549 | 649 |
| Bénéficiaires d'entretien bref sans dossier et divers | 297 | 356 | 551 |
| Bénéficiaires d'entretien en réseau avec des professionnel-le-s | 720 | 555 | 819 |
| Total | 1'576 | 1'460 | 2'019 |

| Aide à la grossesse | 2020 | 2021 | 2022 |
|---|---------|---------|---------|
| Nombre de bénéficiaires de l'aide financière (sur les 649 situations de 2022) | 250 | 245 | 237 |
| Aides financières en francs | 324'899 | 290'675 | 313'700 |
| Moyenne d'aide par situation en francs | 1'299 | 1'186 | 1'324 |
| Dons de fondations privées ¹ redistribués en francs | 77'643 | 73'298 | 84'519 |

¹ Notamment SOS Enfants de Chez Nous, Fonds de solidarité pour la mère et l'enfant, Secours d'Hiver, Fondation Gialdini, Fondation Annette et Léonard Gianadda, Fondation valaisanne Pape François, Société suisse d'utilité publique, Pro juventute, Santé sexuelle Suisse, Ja zum Leben, Nachbar in Not: un grand MERCI aux institutions qui soutiennent les familles pour leur collaboration.

| Consultation de couple | 2020 | 2021 | 2022 |
|--------------------------------------|-------------|-------------|--------------|
| <i>Situations</i> | 298 | 291 | 321 |
| Bénéficiaires (estimation) | 566 | 516 | 571 |
| Consultations en couple | 625 | 539 | 774 |
| Consultations individuelles (femmes) | 191 | 254 | 271 |
| Consultations individuelles (hommes) | 86 | 97 | 82 |
| Consultations de famille | 42 | 25 | 18 |
| Consultations (total) | 944 | 915 | 1'145 |

| Consultation en santé sexuelle | 2020 | 2021 | 2022 |
|---|--------------|---------------|---------------|
| <i>Consultations (dossiers)</i> | 2'707 | 2'985 | 2'576 |
| Situations en consultation (avec dossier) | 1'208 | 1'282 | 1'284 |
| Bénéficiaires de test IST | 885 | 1'007 | 1'190 |
| <i>Dont bénéficiaires d'un test HIV</i> | (790) | (905) | (1'065) |
| Bénéficiaires d'entretien bref sans dossier | 2'159 | 2'525 | 2'153 |
| Bénéficiaires d'entretien en réseau avec des professionnel-le-s | 967 | 900 | 1'140 |
| Bénéficiaires autres motifs (orientation, recherche, média, animation...) | 393 | 525 | 1'018 |
| Bénéficiaires d'une animation FESTIF (estimation) | 0 | 1'500 | 3'700 |
| Réponses écrites CIAO et ONTECOUTE | 165 | 134 | 142 |
| Hôpital bénéficiaires d'un entretien post-partum | 1'914 | 2'880 | 3'036 |
| Hôpital bénéficiaires d'un entretien IG | 457 | 509 | 702 |
| Hôpital bénéficiaires d'un autre entretien et réseau | 468 | 217 | 334 |
| Total des bénéficiaires | 8'616 | 11'479 | 14'699 |

| Education en santé sexuelle | 2020 | 2021 | 2022 |
|---|---------------|---------------|---------------|
| Elèves de 2H | 2'429 | 2'798 | 2'835 |
| Elèves de 4H ¹ | - | 2'107 | 2'415 |
| Elèves de 6H-8H | 6'113 | 6'327 | 6'369 |
| Elèves de 10CO | 3'652 | 3'437 | 3'024 |
| Elèves de 11 ^e ² | - | 1'953 | 3'755 |
| Elèves de l'enseignement spécialisé | 195 | 171 | 274 |
| Elèves de la scolarité obligatoire autre | 595 | 863 | 514 |
| Elèves du secondaire II | 2'376 | 3'713 | 3'675 |
| Elèves d'une école de niveau tertiaire | 294 | 309 | 557 |
| Parents (soirées d'informations) | 191 | 536 | 564 |
| Structures d'accueil de l'enfance (professionnel-le-s, parents, enfants) ³ | - | 223 | 789 |
| Groupes de jeunes ⁴ | - | 56 | 231 |
| Total | 15'845 | 22'493 | 25'002 |

¹ Depuis l'année scolaire 2021-2022, une nouvelle intervention obligatoire en 4H a lieu dans tout le Valais.


² Depuis l'année scolaire 2021-2022, l'atelier d'impulsion «Sortir ensemble et se respecter» et le programme de sensibilisation «Herzsprung» sont dispensés aux élèves de 11^e année.

³ Depuis 2021, le SIPE organise des formations continues adressées aux professionnel-le-s de l'enfance et de la petite enfance, des «cafés-parents» et des animations «parents-enfants».

⁴ Depuis 2021, le SIPE organise des ateliers de prévention en lien avec la santé sexuelle.



Emmanuelle Moos – Judith Zumstein – Fabienne Bitschnau
Jocelyne Duc Schweri – Sonia Savioz – Anne Dubuis – Imelda Steger



La consultation en périnatalité - aide à la grossesse

En 2022, les assistantes sociales en périnatalité ont changé de nom et s'appellent désormais les conseillères en périnatalité. Ce changement a été pensé afin de faciliter l'accès à nos prestations par les parents et les professionnel-le-s.

En effet, nous avons constaté que le terme d'assistant-e social-e pouvait être un frein pour certains parents qui n'osaient pas pousser la porte des centres SIPE, en imaginant un service réservé uniquement aux personnes vulnérables. Le constat est le même pour les professionnel-le-s pour qui il est parfois difficile d'orienter les parents auprès d'un-e « assistant-e social-e ».

La conseillère en périnatalité accueille tout futur et nouveau parent pour des conseils et des informations en lien avec l'arrivée d'un enfant durant toute la période de la grossesse et jusqu'à une année après la naissance. Concrètement, le conseil en périnatalité propose un espace dans lequel les futurs ou les nouveaux parents peuvent parler du vécu de la grossesse et la parentalité. Cela permet d'anticiper les questions de la nouvelle organisation familiale, de trouver des informations concernant les aspects juridiques, administratifs, financiers et de connaître les différentes ressources régionales à disposition.

L'accompagnement dès le début de la grossesse facilite la création du lien de confiance et permet d'anticiper les périodes sensibles qui pourraient générer du stress. Il n'y a pas de limite d'entretiens, les parents peuvent faire appel à nous en fonction de leurs besoins. Si nécessaire et après une analyse du budget, une aide financière peut être octroyée.

Pour accompagner au mieux les parents, la collaboration avec le réseau socio-sanitaire régional continue de se développer. Le défi pour les années à venir est de poursuivre la promotion de nos activités afin que tout futur nouveau parent puisse avoir connaissance de nos prestations.

« J'ai traversé une période difficile et les conseils du SIPE ont été d'une grande aide. Merci de tout cœur au nom de toute la famille. »

« Ma femme et notre bébé ont dû être hospitalisés. J'étais complètement perdu. Je ne savais pas si j'avais le droit de demander un congé à mon patron. On m'a conseillé de prendre contact avec le SIPE. J'y ai trouvé le soutien dont j'avais besoin et nous avons trouvé une solution afin que je puisse être présent auprès des miens. »

Le saviez-vous ?

- Si la mère n'a pas été domiciliée en Suisse les 9 mois précédant l'accouchement, les parents ne peuvent pas prétendre à une prime de naissance.
- Toute femme enceinte ou qui allaite n'a pas le droit de travailler plus de 9 heures par jour.
- Dans un souci de qualité, les conseillères en périnatalité se spécialisent dans l'accompagnement des futurs et nouveaux parents en effectuant le CAS périnatalité et petite enfance, proposé depuis 2017.
- Les conseillères en périnatalité collaborent également avec plusieurs associations et institutions œuvrant pour soutenir les familles grâce à des dons en nature (matériel, aides alimentaires...). Ces dons sont précieux pour les familles et le SIPE les en remercie chaleureusement.

Chiffres clés

58

Consultations durant lesquelles la violence a été un sujet

La violence peut appartenir au passé (14), souvent elle est encore actuelle (44) et concerne alors ces catégories :

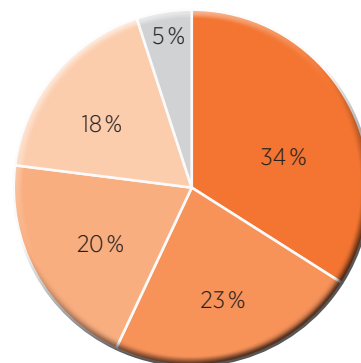
Psychologique : 15

Economique : 10

Physique : 9

Numérique : 8

Sexuelle : 2





La consultation de couple

Cette année le secteur de la consultation de couple et famille a connu une nette augmentation des demandes. On peut l'expliquer d'abord par une reprise d'activité dans les centres de Monthey et Martigny avec l'engagement de M^{me} Jocelyne Duc Schveri. Ensuite, par le renfort de l'équipe du Haut-Valais avec M^{me} Melanie Kuonen-Imboden. Elles renforcent ainsi l'équipe et permettent de répondre au nombre croissant des demandes sur l'ensemble du canton.

L'après COVID est une période éprouvante. Cet aspect ne peut pas être négligé et l'augmentation des consultations vient révéler cette réalité. Pour beaucoup de couples et de familles, se retrouver confinés à domicile a eu des effets positifs. Pour d'autres, cela a été négatif. En effet, discuter et réaménager l'organisation familiale et professionnelle a occasionné de grandes tensions. De plus, à cette situation se sont parfois ajoutés des problèmes économiques, des deuils, des remises en question existentielles, etc.

Consulter un-e conseillère thérapeute de couple permet de prendre du recul dans des situations de crise et de conflits importants en instaurant un cadre neutre et sécurisant propice au dialogue et à la réflexion. Souvent, la précipitation prend le dessus. La volonté de régler au plus vite les problèmes et les difficultés, de trouver des outils efficaces pour passer à autre chose l'emporte. Consulter permet de se donner du temps,

d'avancer pas à pas pour comprendre les enjeux et les blocages, d'apaiser des conflits autour d'une séparation pour le bien des enfants, etc.

Les situations se complexifient et nécessitent parfois de nouvelles collaborations avec les partenaires du réseau: avocat-e-s, APEA, consensus parental, etc. Ces derniers font également plus souvent appel à nous. Si le thérapeutique et le juridique (procédure) représentent deux temporalités et démarches bien différentes dans des processus de séparation ou de conflits, ils peuvent toutefois s'avérer complémentaires.

« Par moment et depuis longtemps, je voudrais me séparer de mon mari, mais je n'ai pas suffisamment de revenus. C'est très angoissant. Je n'osais pas prendre rendez-vous chez un avocat. Et puis il y a eu la goutte de trop! J'ai consulté seule une thérapeute de couple. Au fur et à mesure des séances, je me suis rendu compte que je vivais de la violence économique. Progressivement, je retrouve confiance en moi et j'identifie les mécanismes de la relation d'emprise. Je retrouve de la force pour entreprendre des démarches. C'est important de se faire aider et de se sentir accompagnée. »

Le saviez-vous ?

- Un soutien est proposé dans les situations de séparation pour aborder la coparentalité prenant en compte les besoins des enfants.
- Cette année notre association professionnelle (ACTC) a organisé une formation continue concernant les enjeux relationnels, psychologiques et sexuels pour des partenaires issu·e·s de la communauté LGBTIQ+. L'objectif était de se former aux enjeux théoriques, légaux et sociétaux actuels pour un accueil inclusif et compétent.
- La 1^{ère} consultation est gratuite, pour des questions, une orientation mais aussi pour évaluer la demande et envisager un suivi à moyen ou plus long terme.
- Après 3 séances nous convenons de la suite du suivi sans limite de temps et au rythme qui convient à chaque personne, à chaque couple ou à chaque famille.

Chiffres clés

Sur **321** situations, il y en a **223** (69%) qui consultent en couple, **89** (28%) en individuel et **9** (3%) en famille. **253** situations concernent des personnes qui ont des enfants.

83

Consultations durant lesquelles la violence a été un sujet

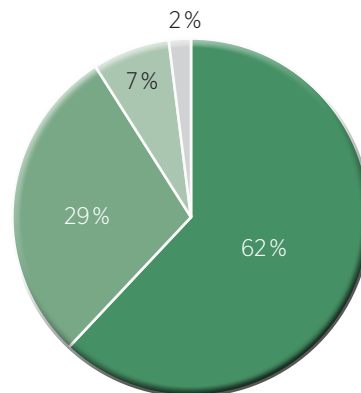
La violence peut appartenir au passé (14), souvent elle est encore actuelle (69) et concerne alors ces catégories :

Psychologique : 43

Physique : 20

Economique : 5

Sexuelle : 1





Edith Schupbach – Estelle Vuignier – Claude Rey – Anne-Marie Nendaz
Anne Dubuis – Véronique Eckert – Jacqueline Fellay Jordan – Corinne Eggs Milhit – Marco Beney



Isabelle Tschopp – Mafalda Bellotto Veuthey – Jocelyne Duc Schveri
Hélène Dini – Anne Remy Tritz – Mélanie Jessner – Dominique Bruchez



Le conseil en santé sexuelle

Dans nos centres de consultations, quotidiennement, nous ouvrons un espace de parole où l'intimité peut se dévoiler. Nous menons des entretiens psycho-sociaux en lien avec la santé sexuelle sans jugement. Les souhaits et les demandes des bénéficiaires sont au cœur de notre travail. Notre travail consiste à promouvoir une sexualité et des relations positives et respectueuses, à détecter les violences ainsi qu'à orienter les personnes vers un suivi ciblé adéquat.

Nous évoluons toutes et tous dans un monde où le virtuel est bien présent et pour lequel les lois s'appliquent. Source d'épanouissement et de découverte, les réseaux sociaux et internet comportent également des risques. Les contenus véhiculent souvent des stéréotypes, des fausses croyances et des "normes" sociales autour de la sexualité. Cela peut participer à normaliser des comportements problématiques ou violents. Nous avons un rôle éducatif et de soutien dans le développement psychosexuel des jeunes et des personnes fragilisées tout en collaborant avec les parents.

Nous invitons à parler intimement de soi, des relations, des désirs et des peurs, des comportements sexuels qui interrogent ou mettent à mal l'image de soi. Nous travaillons les notions de consentement et de plein gré visant l'expression d'un choix libre et volontaire de toutes les personnes concernées. Nous balisons l'intimité en délimitant des frontières claires entre le respect

de son corps et celui de l'autre. En favorisant la prise de conscience, en déconstruisant les représentations déformées de la sexualité, en informant clairement sur les notions de santé sexuelle, nous soutenons nos bénéficiaires pour une vie affective et sexuelle saine.

Les droits sexuels sont des droits humains : « Toute personne a droit à la santé, y compris à la santé sexuelle. Toute personne doit pouvoir choisir sa sexualité en toute connaissance de cause, sans discrimination, ni contrainte. Toute personne doit être protégée lorsque ses droits sexuels sont menacés. » (Source: Santé Sexuelle Suisse)

« Ma fille est aujourd'hui adulte et je suis heureuse qu'elle aille bien. Je suis fière d'avoir pu la protéger. Merci aux spécialistes du SIPE de nous avoir aidées. »

« Merci d'avoir apporté un peu de douceur à la brutalité que j'ai vécue. Merci d'avoir compté parmi les personnes qui m'ont offert de la sécurité au travers de cette nuit si noire et si froide. »

Le saviez-vous ?

- Ciao.ch (11 à 20 ans) et ontecoule.ch (18 à 25 ans) sont des sites d'informations où les jeunes peuvent poser des questions anonymes. En 2022, les spécialistes en santé sexuelle du SIPE ont répondu à 142 questions de jeunes Valaisan-ne-s concernant la sexualité.
- De nombreux sites comme jeunesetmedias.ch, violencequefaire.ch, disno.ch, etc. offrent de précieux outils pour aborder la question des violences et des droits.
- Certaines situations doivent être signalées. Parfois, nous accompagnons la personne concernée dans un processus de dénonciation auprès des autorités. En 2022, cela concernait 37 bénéficiaires.
- Selon les situations, nous orientons les personnes vers des services spécialisés (LAVI, ESPAS, Professionnel-le-s de la santé mentale, L'EssentiElles, Caritas, Hôpital, etc.). Cela concernait 90 bénéficiaires en 2022.
- Depuis 2020, le SIPE collabore avec le Tribunal des Mineurs pour évaluer des situations et exécuter des mesures éducatives. Cela concernait 15 jeunes en 2022.

Chiffres clés

261

Consultations durant lesquelles la violence a été un sujet

La violence peut appartenir au passé (70), souvent elle est encore actuelle (191) et concerne alors ces catégories :

Au SIPE, on peut en parler. Les spécialistes du SIPE sont là pour vous apporter écoute et soutien.

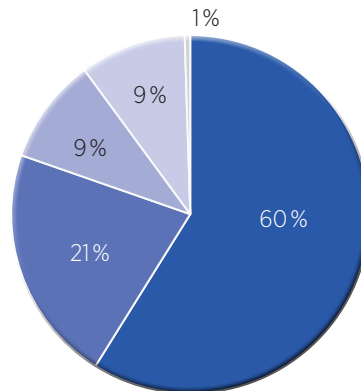
Sexuelle : 114

Psychologique : 40

Numérique : 18

Physique : 18

Économique : 1



L'éducation en santé sexuelle

Le champ de l'éducation en santé sexuelle se développe de plus en plus. Les concepts, les enjeux et les valeurs évoluent. Sur les réseaux sociaux, la sexualité et l'éducation font parler et suscitent bien des questions chez les enfants, les jeunes, les adultes, les parents et les professionnel-le-s.

Au SIPE, l'équipe de l'éducation en santé sexuelle renforce et consolide constamment sa posture professionnelle. L'objectif est de promouvoir des informations et des messages adaptés, de valoriser le respect et le non-jugement. Accompagner les bénéficiaires vers une vision de la santé sexuelle positive est essentiel.

Rester « dans le vent » demande de se ressourcer et de respirer l'air de son temps. Des formations internes et continues, des supervisions sont régulièrement suivies. « Insuffler » notre élan à de futur-e-s spécialistes en santé sexuelle, c'est accueillir régulièrement des stagiaires au sein de notre structure et leur offrant un accompagnement de qualité.

L'éducation en santé sexuelle, c'est un bel investissement en temps et en énergie! Des graines semées... Un métier, une passion!

Parler de sexualité, c'est la reconnaître dans :

- sa globalité: elle se passe dans la tête, le cœur, le corps, à travers ses dimensions biologiques, psycho-affectives, relationnelles, socioculturelles, morales;
- son rôle positif dans la vie: elle est source d'épanouissement, de plaisir, de rencontres, d'appréciation de la vie, etc.;
- son potentiel humain: elle débute in utero et est présente tout au long de l'existence;
- l'élan de la curiosité, qui fait partie de l'être humain et se manifeste toute la vie, qu'on soit grand ou petit.

(Source: Ministère de l'Éducation et de l'Enseignement supérieur QC)

« J'ai passé un super moment avec vous. »

(4H)

« J'ai compris que toutes les parties de mon corps sont importantes et qu'elles m'appartiennent. »

(6H)

« Je trouve que ce cours nous fait apprendre beaucoup sur le respect. »

(8H)

« J'ai particulièrement apprécié l'ouverture et l'honnêteté avec lesquelles nous avons pu aborder les sujets. »

(10CO)

Le saviez-vous ?

- La Bibliothèque de Nendaz a accueilli le SIPE en automne : des ouvrages en lien avec les émotions, les sentiments et l'intimité ont été exposés. Deux ateliers pour parents et enfants animés par des éducatrices en santé sexuelle ont été organisés sur le sentiment amoureux et la diversité des familles. Projet à suivre pour les autres régions du canton.

Mots d'enfants

“ Est-ce que le sexe c'est du sport ? ”

“ Est-ce que quand on est vieux on a le piquet ? ”

“ En 10CO, lorsque l'intervenante demande quels étaient les critères pour choisir un préservatif, un élève a répondu du tac au tac qu'il devait être homologué par l'ONU. ”

Chiffres clés

Un sondage de satisfaction a été distribué à près de **2850** élèves de 6H, 8H, 10CO, en 11^e année ainsi qu'au post-obligatoire. Les retours sont très positifs et démontrent la pertinence des interventions en éducation en santé sexuelle.

5.3

La moyenne générale donnée par les élèves aux cours du SIPE (sur 6)

Les élèves se sont positionné-e-s par rapport aux affirmations suivantes, voici le pourcentage de « oui » ou « plutôt oui » :

97%

Les informations sont claires

96%

Je sais à qui demander de l'aide

90%

Les informations sont utiles

90%

Je trouve important de parler de ces sujets

90%

Le cours est intéressant

97%

Je me suis senti-e respecté-e par l'intervenant-e

Comptes annuels

| | 2021 | 2022 |
|---|------------------|------------------|
| Frais de personnel | 2'814'090 | 3'129'532 |
| Locations et charges | 126'465 | 157'086 |
| Frais administratifs et de gestion | 230'455 | 241'760 |
| Aide à la grossesse | 290'675 | 297'704 |
| Amortissements | 7'275 | 8'441 |
| TOTAL des CHARGES | 3'468'960 | 3'834'523 |
| Recettes du conseil en santé sexuelle | 139'238 | 150'142 |
| Recettes de l'éducation en santé sexuelle | 885'398 | 927'833 |
| Recettes de la consultation de couple | 33'192 | 41'904 |
| Cotisations des communes et membres | 41'370 | 41'480 |
| Autres recettes | 12'267 | 32'766 |
| TOTAL des RECETTES | 1'111'466 | 1'194'125 |
| Résultat de l'exercice | 2'357'494 | 2'640'398 |
| Subvention cantonale DSSC | 2'430'000 | 2'500'000 |
| Financement propre | -72'506 | 140'398 |

Financement SIPE

Bilan 2022

ACTIF

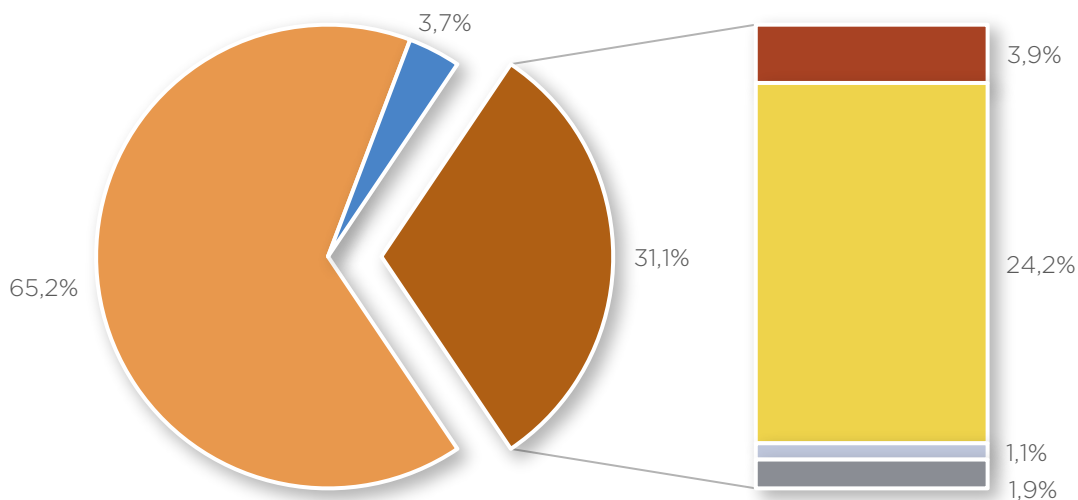
| | |
|---------------------|---------|
| Liquidités | -17'835 |
| Débiteurs | 224'226 |
| Matériel médical | 5'824 |
| Actifs transitoires | 7'961 |
| Actifs immobilisés | 14'571 |
| Compte de virement | - |

TOTAL 234'747

PASSIF

| | | |
|----------------------|----------|---------|
| Fonds de tiers | 174'805 | |
| ./. Résultat 2022 | -140'398 | 34'407 |
| Dons | | 6'294 |
| Passifs transitoires | | 155'963 |
| Réserves | | 38'083 |

TOTAL 234'747



- Subvention Service de la Santé
- Recettes Conseil en santé sexuelle
- Recettes Consultation de couple
- Perte (Fonds de compensation)
- Recettes Education en santé sexuelle
- Cotisations et autres recettes

Personnel du SIPE en 2022

Administration

- Danièle Tissonnier Directrice
- Zoé Leu Adjointe, chargée de projets
- Marielle Schnider Comptable
- Milena Fragnière-Cotter Secrétaire
- Cathy Ruga Secrétaire (éducation)

Conseillères de couple

- *Jocelyne Duc Schveri Monthey, Martigny, Sierre
- Anne Dubuis Sion, Sierre
- *Melanie Kuonen-Imboden Brig
- Astrid Mattig Brig
- Gisèle Olmi Monthey, Martigny (jusqu'en mars)

Educateur-trice-s en santé sexuelle

- Marco Beney Sion
- Dominique Bruchez Martigny
- Nathalie Chatton Monthey
- Hélène Dini Martigny
- Mélanie Jessner Martigny
- Josiane Mathieu Brig
- Viviane Probst Brig
- Anne Remy Tritz Martigny
- Claude Rey Sion
- Natalie Rovina Brig
- Sonia Savioz Sierre
- Edith Schupbach Sion
- Corinne Schwery Brig
- Estelle Vuignier Sion
- Judith Zumstein Sierre

Conseillères en santé sexuelle

- Mafalda Bellotto Veuthey Martigny
- Fabienne Bitschnau Sierre
- Hélène Dini Martigny
- Véronique Eckert Sion
- Jacqueline Fellay Jordan Sion
- Manuelle Fracheboud Mottet Monthey
- Josiane Mathieu Brig
- Anne-Marie Nendaz Sion
- Virginie Portner Monthey
- Claude Rey Sion
- Corinne Schwery Brig
- Katia Soares Monthey
- Imelda Steger Sierre

Conseillères en périnatalité

- Aferdita Bogiqi Monthey
- *Tamara Croft Brig
- Corinne Eggs Milhit Sion
- Emmanuelle Moos Sierre
- Isabelle Tschopp Martigny

Personnel d'entretien

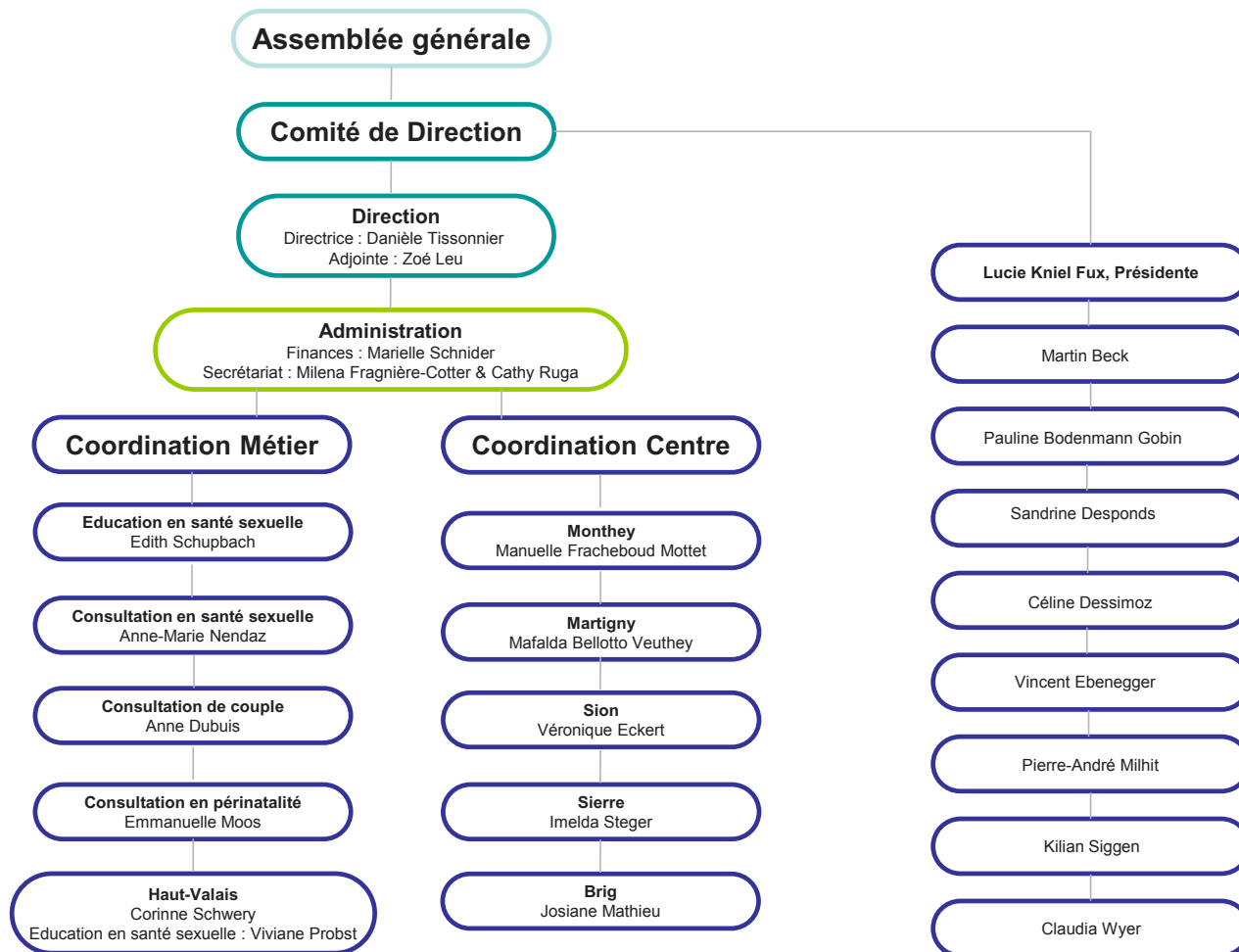
- Maria Anjelina Oliveira Silva, Monthey
- Mirishah Elezaj, Martigny
- Le personnel de l'entreprise la Fourmi Balata, Sion
- *Tania De Jesus, Sion
- Fatima Korde, Sierre
- Brigitte Zurkinden-Valsecchi, Brig

Stagiaires

- M. Dal Mas, (ESS), responsable: A. Remy Tritz
- V. Jung, (CSS), responsable: J. Fellay Jordan
- R. Margairaz, (CSS), responsable: J. Fellay Jordan
- P. Schneider, (CSS), responsable: H. Dini
- E. Schüpbach, (ESS), responsable: E. Vuignier
- J. Zumstein, (CSS), responsable: I. Steger

*Nouvelles collaboratrices

Organigramme 2022



Remerciements

La Fédération valaisanne des centres SIPE remercie tous les partenaires du large et précieux réseau professionnel, en particulier chaque personne de contact des institutions suivantes :

- Le Département de la santé, des affaires sociales et de la culture (DSSC)
- Le Département de l'économie et de la formation (DEF)
- Le Service de la santé publique
- L'Office du médecin cantonal
- Le Service de l'enseignement
- Le Service de la formation professionnelle
- Le Service de l'action sociale
- Le Service de la jeunesse
- L'Office de l'asile
- L'Office cantonal de l'égalité et de la famille
- Les Directions des écoles et des institutions, les enseignant·e·s, les médiateur·trice·s scolaires et les éducateur·trice·s
- Les Hautes écoles de Santé et de Travail Social HES-SO Valais Wallis, la Haute Ecole Pédagogique
- L'institut central des hôpitaux (ICH)
- Les hôpitaux du Valais et Riviera-Chablais, notamment leur département de gynécologie et obstétrique
- Les gynécologues, médecins de famille, psychiatres et autres médecins partenaires
- Les Antennes SIDA du Valais et l'Aide suisse contre le SIDA
- Les associations Alpagai, Qlub Queer et QueerWallis
- SANTÉ SEXUELLE Suisse
- La Fondation PROFA
- La Commission Cantonale de la promotion de la santé (CCPS)
- Promotion Santé Valais (PSV)
- Le Tribunal des mineurs
- Les centres médicaux sociaux
- La ligue valaisanne contre le cancer
- Les Fondations privées qui répondent à nos appels de dons pour l'aide à la grossesse
- Les Villes sites des centres de consultation SIPE (Monthey-Martigny-Sion-Sierre-Brig)
- Les Communes membres de la Fédération
- Les membres du SIPE
- Les institutions, associations et entreprises partenaires



Nathalie Chatton – Mafalda Bellotto Veuthey – Cathy Ruga – Jocelyne Duc Schveri
Sonia Savioz – Virginie Portner – Manuelle Fracheboud Mottet – Aferdita Bogiqi

Manque Katia Soares

CENTRES DE CONSULTATION - BERATUNGSZENTREN

| | | |
|----------|--------------------------|---------------|
| Monthey | Rue du Pont 5 | 024 471 00 13 |
| Martigny | Rue du Grand-Verger 14 | 027 722 66 80 |
| Sion | Rue de l'Industrie 10 | 027 323 46 48 |
| Sierre | Rue Rainer Maria Rilke 4 | 027 455 58 18 |
| Brig | Matzenweg 2 | 027 923 93 13 |

DIRECTION - VERWALTUNG

Sion Av. des Mayennets 12 027 327 28 47



@sipe_vs_fr



@sipe-vs-fr